

HOKKAIDO
UNIVERSITY

国立大学法人北海道大学 オンライン業務説明会

『北海道大学』がどのような大学であるのか。
そこで働く『事務職員』はどのような仕事をしているのか。
北海道大学で働くことに関心のある方に向けて、
仕事内容などをご紹介します。

◆日時：令和 8年 5月 18日(月) 16時 30分～

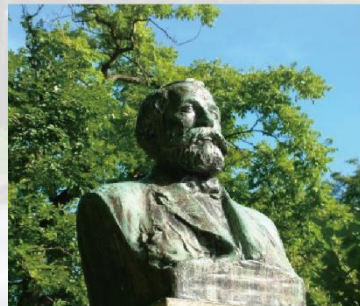
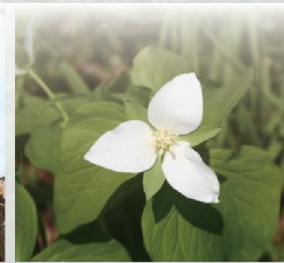
北海道大学総務企画部人事課

本日の次第

1. 北海道大学とは
2. 北海道大学の組織
3. 事務職員の業務
4. 質疑応答



北海道大学
HOKKAIDO UNIVERSITY



明治

1876

札幌農学校として開校

クラーク博士の理念に基づき、新渡戸稲造、内村鑑三らを輩出

1907

東北帝国大学農科大学に移行

1909 練習船忍路丸（現 おしよろ丸Ⅴ世）新設

大正

1918

北海道帝国大学に移行

1921 医学部附属医院（現 北海道大学病院）設置

昭和

1947

北海道大学に移行

1967 歯学部設置により、現12学部がそろう

平成

2004

国立大学法人北海道大学に移行

令和

2026

現在：創基150年！



札幌農学校演武場(1880-90年代)
(現在の時計台。国指定重要文化財)



農学部本館を望む北大生 (1935年頃)



中央ローンから望むクラーク会館
(1968年頃)



Novel Japan University Model

HU VISION 2030

持続可能なWell-being社会の実現

持続可能性の追求
Pursuit of Sustainability

広大で豊かなフィールド資産やキャンパス環境を舞台に、教育・研究・社会との共創を実施し、SDGsを共通言語とした世界の課題解決に貢献

国際的なキャンパスの実現と、多様な国・地域・組織の人々との連携・協働

大学の活動を支える横断的な取組

多様性・公平性・包摂性の保証に向けた教育研究環境の整備



教育

Education

多様な人々との交流を通じて、高度な専門性や幅広い知識・スキルを身に付け、グローバル社会や地域社会で活躍できる人材を育成

研究

Research

広大かつ多様なフィールドと、幅広い科学領域を網羅しているという強みを生かし、世界トップレベルの研究力を更に向上

社会との共創

Co-Creation with Society

地域と世界の将来を見据えた課題解決を推し進め、持続可能な発展やWell-beingの実現に貢献

諸活動の基盤

ガバナンス

Governance

適正かつ透明性の高い意思決定により、広く社会に認められる大学運営を実現

財務基盤

Financial Base

自律的経営と「人材・知・資金の好循環」による持続的成長を実現

教育・研究を社会に広げ地域課題を解決する 社会展開力

Extension

北大の基本的な価値観

4つの基本理念

フロンティア精神

国際性の涵養

全人教育

実学の重視



2024年の実績値
※は2025年7月現在

札幌キャンパス

札幌市

最高気温	34.7 °C
最低気温	-10.6 °C
降水量	1,122mm
降雪量	459 cm
人口	※197万人

函館キャンパス

(水産学部)

函館市

最高気温	32.2°C
最低気温	-10.4°C
降水量	1,061mm
降雪量	233 cm
人口	※243万人



● 新千歳空港

JR特急で
3時間40分

東京から札幌キャンパスまで

羽田空港～新千歳空港(飛行機)	1時間30分
新千歳空港～札幌駅 (J R)	40分
札幌駅～キャンパス (徒歩)	7分

東京から函館キャンパスまで

羽田空港～函館空港 (飛行機)	1時間20分
函館空港～函館駅 (バス)	20分
函館駅～キャンパス (バス+徒歩)	25分



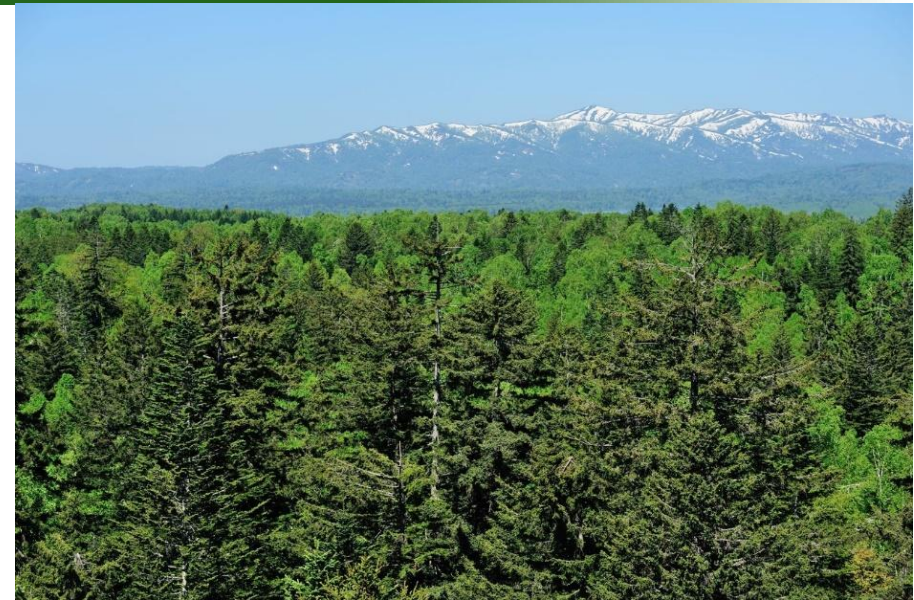
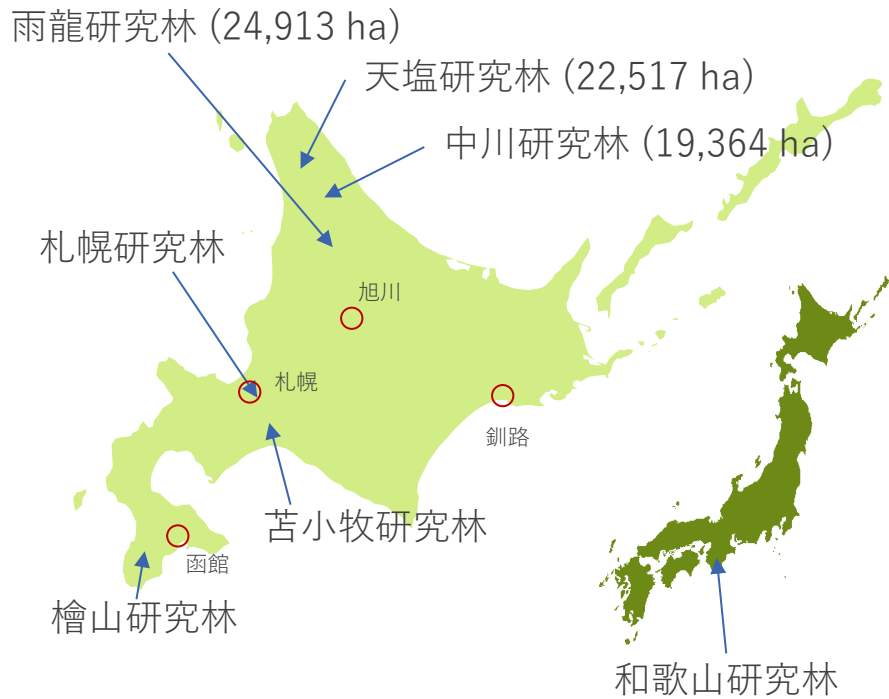
植物園

2.4km

1.2km

札幌駅

2024.7現在



雨龍研究林



苫小牧研究林

北海道大学は、**世界最大規模の研究林**を有している。総面積は約7万ヘクタールであり、日本国土の0.2%の面積に相当している

2025.5.1現在

組織



- 12 学部
- 21 学院等
- 28 研究所等

教職員



役員	11 人
教員	1,960 人
職員	1,975 人
合計	3,946 人

学生



学部生	11,535 人
大学院生	6,650 人
附置研究所等	159 人
合計	18,344 人

札幌市民の約 1 %

予算



2025 予算 1,210 億円

面積



札幌キャンパス	1.8 km ²
函館キャンパス	0.1 km ²
研究林他	658.3 km ²
合計	660.2 km²

日本国土の約 1/570



12 学部

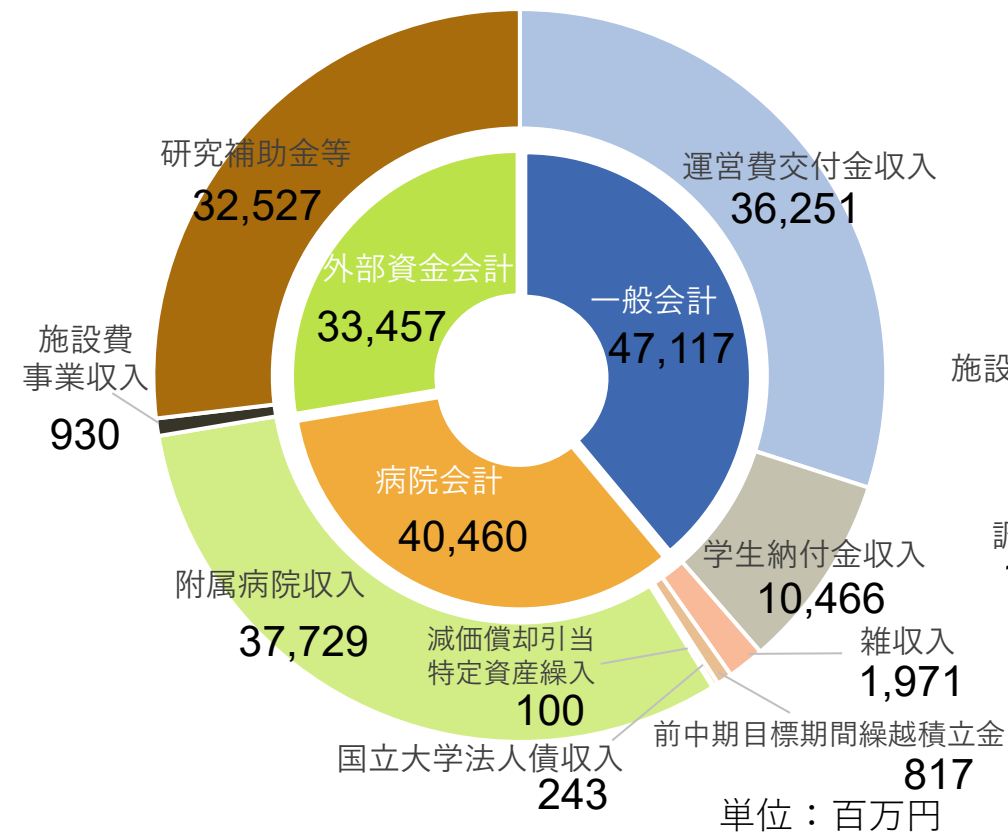
-  文学部
-  教育学部
-  法学部
-  経済学部
-  理学部
-  医学部
-  歯学部
-  薬学部
-  工学部
-  農学部
-  獣医学部
-  水産学部

21 学院等

-  法学研究科
-  水産科学院 / 研究院
-  環境科学院 / 地球環境科学研究院
-  理学院 / 研究院
-  農学院 / 研究院
-  生命科学院 / 先端生命科学研究院 / 薬学研究院
-  教育学院 / 研究院
-  国際広報 / マス・メディア・コミュニケーション研究院
-  保健科学院 / 研究院
-  工学院 / 研究院
-  総合化学院
-  経済学院 / 研究院
-  医学院 / 研究院
-  歯学院 / 研究院
-  獣医学院 / 研究院
-  医理工学院
-  国際感染症学院
-  国際食資源学院
-  文学院 / 研究院
-  情報科学院 / 研究院
-  公共政策学教育部 / 連携研究部

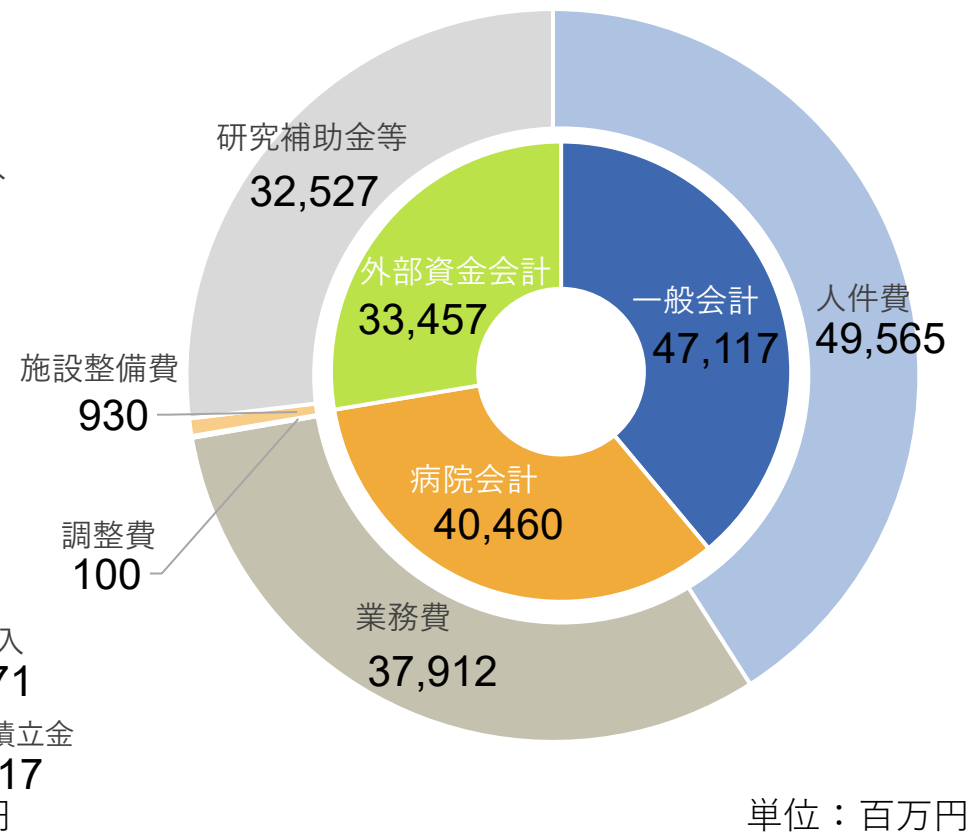
2025 収入予算

121,034百万円 (1,210億3,392万円)



2025 支出予算

121,034百万円 (1,210億3,392万円)

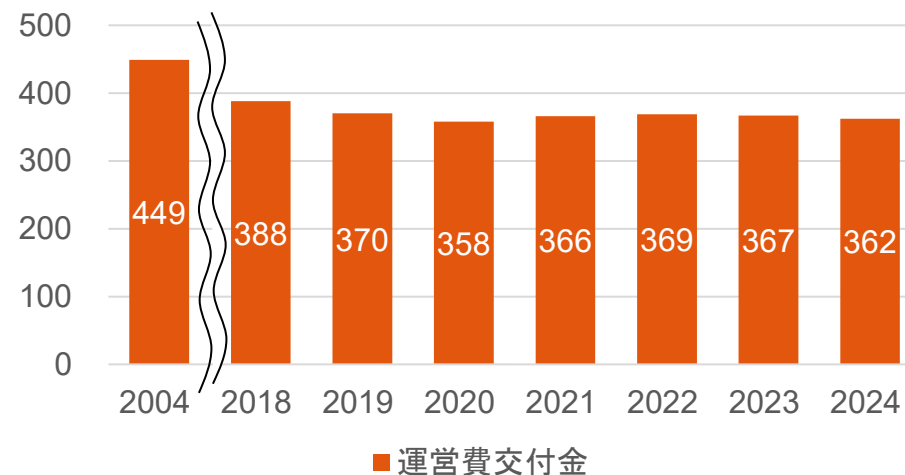


※項目毎に四捨五入を行っているため、合計が一致しない場合がある。

単位：億円

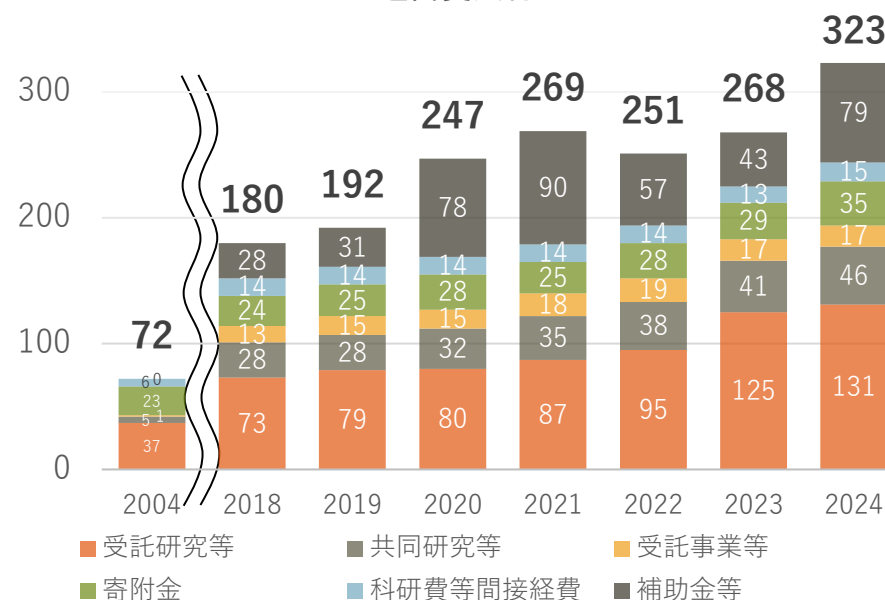
運営費交付金の削減

- 国から交付される運営費交付金は法人化当初である2004年度と比較すると87億円も削減



外部資金の獲得に向け努力

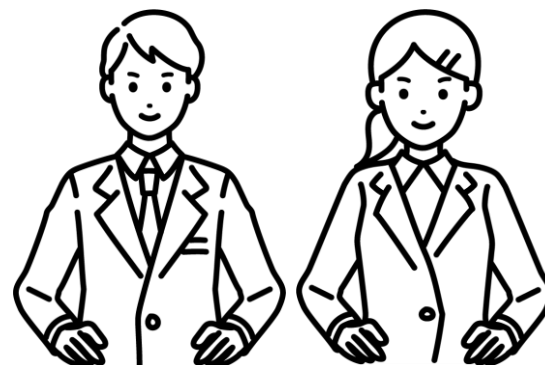
- 企業等との連携を強化する等、外部資金の獲得に向け努力し2004年度と比較すると251億円の増加



※決算報告書に基づく数値であり、各年度の金額には前年度繰越額を含む（2004年度を除く）

◆6つの業務系統

- 1 総務・人事系
- 2 財務系
- 3 教務・学生系
- 4 研究推進系
- 5 国際交流系
- 6 医療事務系



(令和8年4月1日現在)

国立大学法人北海道大学における事務組織

大学事務局

(8部 28課 10室)

<p>総務企画部 L4課3室</p> <p>秘書室 総務課 安全衛生室 人事課 厚生労務室</p>	<p>財務部 L4課1室</p> <p>主計課 財務管理室 経理課 調達課 資産運用管理課</p>	<p>学務部 L6課1室</p> <p>学務企画課 教育推進課 大学院教育改革推進室 学生支援課 入試課 キャリア支援課 国際交流課</p>	<p>研究推進部 L2課3室</p> <p>研究振興企画課 研究公正推進室 研究支援課 化学反応創成研究拠点事務室 ワクチン研究開発拠点事務室</p>	<p>施設部 L3課</p> <p>施設企画課 環境配慮促進課 施設整備課</p>	<p>国際部 L2課</p> <p>国際企画課 国際連携課</p>	<p>社会共創部 L3課1室</p> <p>社会連携課 産学連携課 広報課 卒業生・基金室</p>	<p>学術情報部 L4課</p> <p>図書館企画課 図書館利用支援課 学術情報支援課 情報企画課</p>
<p>企画課 (経営企画本部)</p> <p>監査室</p> <p>監事支援室</p> <p>事業支援室 (半導体フロンティア教育研究機構)</p>							

部局等事務部

(18事務部 13課 2室)

<p>文学事務部</p>	<p>薬学事務部</p>	<p>メディア・観光学事務部</p>
<p>教育学事務部</p>	<p>工学系事務部 L4課1室</p> <p>総務課 経理課 教務課 情報科学研究院事務課 総合化学院事務室</p>	<p>病院事務部 L6課1室</p> <p>総務課 人事労務管理室 経営企画課 管理課 医事課 医療支援課 新病院デザイン課</p>
<p>法学研究科・法学事務部</p>	<p>農学・食資源学事務部</p>	<p>低温科学研究所事務部</p>
<p>経済学事務部</p>	<p>獣医学系事務部</p>	<p>北キャンパス合同事務部</p>
<p>理学・生命科学事務部</p>	<p>函館キャンパス事務部</p>	<p>北方生物圏フィールド科学センター事務部</p>
<p>医学系事務部 L3課</p> <p>総務課 会計課 保健科学研究院事務課</p>	<p>環境科学事務部</p>	
<p>歯学事務部</p>		

函館キャンパス事務部：函館市

北方生物圏フィールド科学センター事務部：札幌市・名寄市・苫小牧市・新ひだか町

1. 総務・人事系

(職務内容)

各種規則の制定及び改廃
各種会議の運営
組織整備等に係る企画・立案
採用・退職等の人事管理
基本給・諸手当の決定 等

(主な所属)

総務企画部
部局等事務部の総務担当・人事担当 等



2. 財務系

(職務内容)

予算の配分・執行
授業料、入学料等の収入の管理
寄付金、補助金の経理
物品購入に係る契約手続き
固定資産の管理
給与・出張旅費の計算及び支給 等

(主な所属)

財務部
部局等事務部の会計担当・用度担当 等



3. 教務・学生系

（職務内容）

入試の実施、オープンキャンパスの運営
入学・卒業等の手続き
カリキュラムの編成、履修手続き
生活指導・学生相談
奨学金、入学料・授業料免除
就職指導・インターンシップ 等

（主な所属）

学務部
部局等事務部の教務担当・学生支援担当 等



4. 研究推進系

(職務内容)

競争的研究資金の獲得・活用に係る手続き
教員の研究環境の整備
若手研究者、女性研究者の研究支援
民間企業等との共同研究、産学官連携の推進
知的財産の創出、保護、活用 等

(主な所属)

研究推進部・社会共創部
部局等事務部の研究支援担当・総務担当 等



5. 国際交流系

(職務内容)

海外大学及び研究機関との学術交流
外国人研究者の受入
留学生の受入、修学・生活支援
海外オフィスの管理・運営
ダイバーシティの推進

(主な所属)

国際部・学務部国際交流課
部局等事務部の国際企画担当 等



6. 医療事務系

(職務内容)

特定機能病院の運営に係る事務手続き
入院、退院手続き
診療費の計算、請求
医療福祉相談
地域医療連携の推進 等

(主な所属)

北海道大学病院事務部医事課
北海道大学病院事務部医療支援課



労働条件



給与

初任給：約23万円～26.3万円

各人の学歴、職歴等に応じて概ね上記の範囲内で決定します。

※その他、各種手当が支給されます。(支給要件を満たす場合)



勤務時間

8:30～17:00（休憩 12：15～13：00）

※部署によってはスライドする場合あり



休暇

完全週休2日制（土日祝・年末年始12/29～1/3）

年次有給休暇（年間最大20日付与+20日までは繰越可）

※その他、各種特別休暇があります。

人材育成プログラム

学外機関への研修

文部科学省、海外大学等への派遣 等

- (例) ・文部科学省行政実務研修
・事務職員海外語学研修



階層別研修

年齢に応じた必須研修

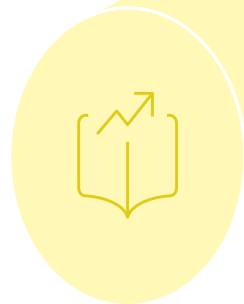
- (例) ・初任職員研修
・中堅職員研修
・係長研修 等



語学・その他の研修

語学研修、自己研鑽学習支援

- (例) ・初任事務職員英語研修
・マネジメント研修
・事務職員オンデマンド学習支援事業



専門研修

業務系統別の専門性が高い研修

- (例) ・簿記研修
・教務事務執務研修 等



採用プロセス

【受験申込の流れ】

- 会員登録 [2月より受付中]
[こちら](#)



- 受験申込 [5/8 (金) 10:00～
5/22 (金) 17:00まで]
[こちら](#)

1

第一次試験申込

令和8年5月8日～令和8年5月22日

2

第一次試験実施

令和8年6月28日筆記試験

3

第一次試験合格発表

令和8年7月16日

4

第二次試験申込開始

令和8年7月16日～

5

第二次試験実施

7月下旬～

6

最終合格・内定

8月上旬

7

採用

令和9年4月1日



総長特設サイト (本学HP)

<https://www.hokudai.ac.jp/introduction/president/>

目標・計画・実績 (本学HP)

<https://www.hokudai.ac.jp/introduction/plan/>

国立大学法人等職員をめざす方へ (国立大学協会HP)

<https://www.janu.jp/univ/employment/saiyou/>

労働条件 (本学HP)

https://www.hokudai.ac.jp/introduction/R8.4.1_roudoujyouken.pdf